

## Статьи подготовили специалисты Центральной геофизической экспедиции:



**Кашик Алексей Сергеевич** – генеральный директор, доктор технических наук, академик РАН, член Центральной комиссии по разработке нефтяных месторождений, Ученого совета РГУ НГ, член международных научных обществ. Основные направления деятельности – решение прямых и обратных задач электрокаротаж, электроразведки, сейсморазведки; разработка новых и усовершенствованных методов многомерной сейсморазведки; разработка экспертных систем нового класса, основанных на принципах динамической визуализации; разработка основ четырехмерной геологии и четырехмерной разработки залежей, создание методологии и программного аппарата для глубокого количественного анализа геологических процессов. Автор более 120 научных публикаций и свыше 50 патентов.

**Гогоненков Георгий Николаевич** – первый заместитель генерального директора, главный инженер, доктор технических наук, академик РАН, член и эксперт Государственной комиссии по запасам полезных ископаемых и Центральной комиссии по разработке нефтяных месторождений, представитель России в Программном комитете Мирового нефтяного конгресса, член оргкомитетов международных геофизических конференций, председатель и сопредседатель программных комиссий и секций. Основные направления деятельности – разработка новых подходов, технологий и программных комплексов для обработки и интерпретации данных сейсморазведки. Автор более 100 публикаций, наиболее значительные из них переведены на иностранные языки и изданы за рубежом, 10 авторских свидетельств и патентов.



**Лаврик Александр Сергеевич** – заместитель генерального директора по геологии, член международных научных обществ. Окончил геологический факультет Московского государственного университета им. М. В. Ломоносова в 1980 г. Занимается развитием и внедрением в производство методик и технологий обработки и комплексной интерпретации материалов сейсморазведки МОПТ-2D/3D и данных ГИС для поиска и разведки нефтяных и газовых месторождений. Автор более 30 статей.

**Библин Святослав Игоревич** – заместитель генерального директора по новым технологиям, кандидат технических наук, доцент, член Государственной комиссии по запасам полезных ископаемых и член-эксперт Центральной комиссии по разработке нефтяных месторождений, член-корреспондент РАН, член международных научных обществ. В 1977 г. окончил Московский геологоразведочный институт. Круг научных интересов в последние годы – комплексная интерпретация данных ГИС и сейсморазведки, построение геологических моделей месторождений углеводородов. Автор более 70 научных работ и изобретений.



**Авербух Александр Григорьевич** – ведущий специалист отдела интерпретации данных сейсморазведки, доктор технических наук, член международных научных обществ. В 1955 г. окончил Московский государственный университет им. М. В. Ломоносова. Специалист в области сейсмических методов разведки. Руководитель разработки программного комплекса ИНПРЕС, предназначенного для интерпретации сейсмических данных. Автор свыше 100 научных трудов по проблемам теории распространения сейсмических волн, теории и методики обработки и интерпретации данных сейсморазведки, геологического строения нефтегазовых бассейнов.

**Ахапкин Михаил Юрьевич** – заместитель главного инженера по вопросам гидродинамического моделирования, кандидат технических наук. В 1973 г. окончил МИНХиГП им. И. М. Губкина по специальности «технология и комплексная механизация разработки нефтяных и газовых месторождений». Основные направления деятельности – разработка сложнопостроенных месторождений углеводородов, способы разработки объектов с трудноизвлекаемыми запасами. Автор 32 публикаций и 5 патентов на изобретение.



**Величкина Надежда Федоровна** – начальник отделения геологического моделирования и мониторинга инженерно-методического отделения. Окончила геологический факультет Московского государственного университета им. М. В. Ломоносова в 1976 г. Область интересов – создание моделей принципиального геологического строения месторождений углеводородов; цифровое геологическое моделирование залежей углеводородов. Автор 7 научных публикаций.

**Дьяконова Татьяна Федоровна** – начальник отделения геоинформационных технологий, доктор геолого-минералогических наук, профессор, член-корреспондент РАЕН, член и эксперт Государственной комиссии по запасам полезных ископаемых, член международных научных обществ. Окончила в 1962 г. МИНХиГП им. И. М. Губкина. Область научных интересов – петрофизическое обеспечение методик интерпретации материалов ГИС, разработка технологий автоматизированной интерпретации материалов ГИС, моделирование месторождений углеводородов, подсчет геологических запасов. Автор более 60 научных статей.



**Епишин Виктор Дмитриевич** работал начальником отдела гидродинамического моделирования инженерно-методического отделения, кандидат технических наук. Окончил МИНХиГП им. И. М. Губкина по специальности прикладная математика. Автор 19 научных публикаций.

**Иванова Наталья Леонидовна** – научный сотрудник отдела интерпретации данных сейсморазведки, кандидат физико-математических наук. Область интересов – методы оценки рисков и моделирования погрешностей сейсморазведки. Автор более 30 научных публикаций.



**Исакова Татьяна Геннадьевна** – главный специалист по петрофизике и интерпретации ГИС отделения геоинформационных технологий. Окончила в 1986 г. МИНХиГП им. И. М. Губкина. Основные научные интересы – петрофизическое обеспечение методик интерпретации материалов ГИС, технологии построения трехмерных геологических моделей для подсчета запасов нефтегазовых месторождений. Автор 12 научных статей.



**Истомин Сергей Борисович** – главный специалист по геологии отделения геоинформационных технологий. Окончил факультет геологии и геофизики нефти и газа Государственной академии нефти и газа им. И. М. Губкина в 1998 г. Область научных интересов – технологии трехмерного геологического моделирования, прогнозирование геологических характеристик разреза с использованием комплекса данных. Автор 8 научных публикаций.



**Кавун Михаил Маркович** – начальник отделения геологического моделирования, кандидат геолого-минералогических наук. Закончил геологический факультет Московского государственного университета им. М. В. Ломоносова (кафедра полезных ископаемых) в 1983 г. Длительное время занимался интерпретацией результатов морских сейсморазведочных работ в Мировом океане. Область научных интересов – применение результатов сейсмической интерпретации при прогнозе ФЕС в межскважинном пространстве. Автор 15 научных публикаций.



**Ковалевский Евгений Валерьевич** – ведущий инженер отдела сопровождения DV-Geo, кандидат физико-математических наук. В 1981 г. окончил Московский физико-технический институт. Основные научные интересы – геологическое моделирование, представление неопределенности, нечеткие модели, геостатистика. Автор 20 научных публикаций.



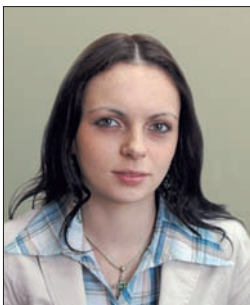
**Кузнецова Людмила Сергеевна** – геофизик I категории отдела сейсмической интерпретации. Окончила в 2006 г. магистратуру геологического факультета Московского государственного университета им. М. В. Ломоносова. С 2006 г. – аспирант кафедры сейсмометрии и геоакустики геологического факультета МГУ. Сфера научных интересов – динамическая интерпретация сейсмических данных, прогноз петрофизических параметров с использованием различных видов нейросетевого моделирования. Автор 6 публикаций.



**Некрасова Любовь Анатольевна** – начальник отдела сейсмической интерпретации, кандидат геолого-минералогических наук. Окончила Ленинградский горный институт в 1981 г. Основные направления деятельности – интегрированная интерпретация материалов МОГТ-2D/3D и данных ГИС, сейсмическая инверсия, нейросетевое моделирование, построение цифровых геологических моделей. Автор 15 научных статей.



**Перепечкин Михаил Валентинович** – один из авторов и ведущий разработчик программного комплекса DV-Geo, кандидат технических наук. В 1992 г. закончил Астраханский педагогический институт по специальности физика-информатика. Область научных интересов – разработка программных комплексов, 3D-визуализация, системное программирование, создание компьютерных технологий построения геолого-технологических моделей месторождений. Автор 2 научных работ и 5 патентов на изобретения.



**Петрова Светлана Михайловна** – геофизик I категории отдела сейсмической интерпретации. Окончила геофизический факультет Российского государственного геологоразведочного университета в 2007 г. Сфера научных интересов: динамическая интерпретация сейсмических данных.



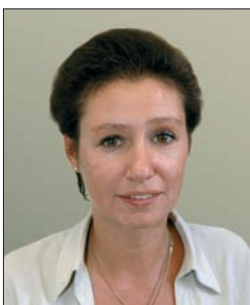
**Степанов Валентин Петрович** – ведущий инженер инженерно-методического отделения, кандидат физико-математических наук. Окончил Московский государственный университет им. М. В. Ломоносова (механико-математический факультет) в 1956 г. Область интересов: моделирование разработки залежей углеводородов, в том числе тепловыми методами. Автор 60 публикаций и 5 изобретений.



**Тимурзиев Ахмет Иссакович** – заместитель главного геофизика, кандидат геолого-минералогических наук. В 1978 г. окончил геологоразведочный факультет Грозненского нефтяного института. Область научных интересов – тектоника и нефтегазоносность осадочных бассейнов; структурный, кинематический и динамический анализ разрывных нарушений и трещинных систем, реконструкция напряженно-деформированного состояния горных пород и прогноз параметров фильтрационной неоднородности трещинных коллекторов, в том числе параметров трещин ГРП; разработка генетических критериев нефтегазоносности недр, создание новой парадигмы нефтегазовой геологии на основе глубинно-фильтрационной модели нефтегазообразования и нефтегазонакопления; бассейновый анализ, методы прогнозирования, оценка перспектив нефтегазоносности тектонических структур и нефтегазогеологическое районирование территорий; обоснование направлений ГРП и методов поисков, разведки и разработки залежей нефти и газа; нестандартные решения стандартных проблем геологоразведки. Автор более 100 научных публикаций, 3 изобретений (2 патента) и одной монографии.



**Федотов Михаил Николаевич** – начальник отдела сейсмической интерпретации. Окончил геофизический факультет Московского геологоразведочного института в 1997 г. В 2000 г. окончил аспирантуру геофизического факультета МГРИ. Сфера научных интересов – интерпретация сейсмических данных, сейсмическая инверсия и прогноз коллекторских свойств по результатам динамической интерпретации. Автор 7 научных публикаций.



**Юканова Елена Анатольевна** – главный специалист по базам данных и информационным технологиям. Окончила в 1993 г. ГАНГ им. И. М. Губкина. Область научных интересов – информационное и технологическое обеспечение процессов построения геологических моделей, современные компьютерные технологии, построение геолого-технологических моделей месторождений. Автор 9 научных работ.